



PROGRAMUL DE COOPERARE ELVEȚIANO-ROMÂN  
SWISS-ROMANIAN COOPERATION PROGRAMME



# România împotriva risipei de hrană



Parteneri:



PROIECT CO-FINANȚAT PRINTR-UN GRANT DIN PARTEA ELVEȚIEI PRIN INTERMEDIUL CONTRIBUȚIEI  
ELVEȚIENE PENTRU UNIUNEA EUROPEANĂ EXTINSĂ



PROGRAMUL DE COOPERARE ELVEȚIANO-ROMÂN  
SWISS-ROMANIAN COOPERATION PROGRAMME



## Risipa de alimente – context global



PROIECT CO-FINANȚAT PRINTR-UN GRANT DIN PARTEA ELVEȚIEI PRIN INTERMEDIUL CONTRIBUȚIEI ELVEȚIENE PENTRU UNIUNEA EUROPEANĂ EXTINSĂ



# Risipa de alimente – context global

*“La nivel global sunt aruncate anual 1,3 miliarde de tone de alimente, reprezentând o treime din cantitatea totală de hrană destinată consumului uman.”*

Global Food Losses and Food Waste – FAO  
(Food and Agriculture Organisation of the United Nations), 2011

*“La nivelul Uniunii Europene, pierderile și risipa de hrană sunt estimate la 100 milioane tone / an, adică până la 50% din alimentele consumabile și sănătoase produse, sau 179 kg pe cap de locuitor.”*

Comisia Europeană, 2014

*“Se impun măsuri urgente pentru a înjumătăți risipa de alimente până în 2025.”*

Rezoluție Parlamentul European, ian. 2012



PROGRAMUL DE COOPERARE ELVEȚIANO-ROMÂN  
SWISS-ROMANIAN COOPERATION PROGRAMME



# Risipa de alimente – context național



PROIECT CO-FINANȚAT PRINTR-UN GRANT DIN PARTEA ELVEȚIEI PRIN INTERMEDIUL CONTRIBUȚIEI ELVEȚIENE PENTRU UNIUNEA EUROPEANĂ EXTINSĂ



## Risipa de alimente – context național

- Din totalul de 100 mil. tone estimat la nivel european, România este responsabilă pentru risipa a **2,55%** (**2,55 mil. tone / an**). Raportat la populația României – 19.800.000 persoane rezidente – rezultă o cantitate de hrană risipită de cca **129 kg / persoană / an** (Ministerul Agriculturii, 2016)
- O statistică internă indică **5 mil. t de deșuri alimentare generate anual în România**, fapt ce ar conduce la o risipă anuală de cca **250 kg / locuitor** (incluzând produse și subproduse de pe tot lanțul).
- **50% din risipă se înregistrează la nivelul consumatorilor din mediul urban**, doar 6% la nivelul comercianților și restul la producători / procesatori.

**Aspectul social:** 25% din populația țării, adică 4,74 mil. de persoane, trăiesc la limita sărăciei și întâmpină dificultăți în procurarea hranei zilnice.

Dincolo de aspectele economice, sociale și morale, risipa se traduce și în **efecte negative** considerabile **asupra mediului**: pierderi și risipă de resurse de apă, sol și energie, habitate și biodiversitate, emisii de gaze cu efect de seră și aport la schimbările climatice, poluare (apă, aer, sol) cu fertilizatori, pesticide și metan rezultat din descompunerea alimentelor care sfârșesc la groapa de gunoi.

PROIECT CO-FINANȚAT PRINTR-UN GRANT DIN PARTEA ELVEȚIEI PRIN INTERMEDIUL CONTRIBUȚIEI ELVEȚIENE PENTRU UNIUNEA EUROPEANĂ EXTINSĂ



PROGRAMUL DE COOPERARE ELVEȚIANO-ROMÂN  
SWISS-ROMANIAN COOPERATION PROGRAMME



## Despre proiect



Food Waste®  
**ROMANIA**  
România împotriva risipei de hrană!

PROIECT CO-FINANȚAT PRINTR-UN GRANT DIN PARTEA ELVEȚIEI PRIN INTERMEDIUL CONTRIBUȚIEI ELVEȚIENE PENTRU UNIUNEA EUROPEANĂ EXTINSĂ



PROGRAMUL DE COOPERARE ELVEȚIANO-ROMÂN  
SWISS-ROMANIAN COOPERATION PROGRAMME



# “România împotriva risipei de hrană”

**Obiectiv general:** creșterea rolului și a gradului de informare și implicare a societății civile și publicului larg în procesul de realizare și implementare a politicilor publice din România în domeniul reducerii risipei de hrană.

Proiectul este implementat de **Asociația MaiMultVerde**.

**Durata proiectului:** 1 an (12 luni: martie 2016 – martie 2017)

**Valoarea totală a grant-ului:** 164.464,98 CHF | **Valoarea contribuției partenerilor:** 18.309,42 CHF.

**Partenerii proiectului:**

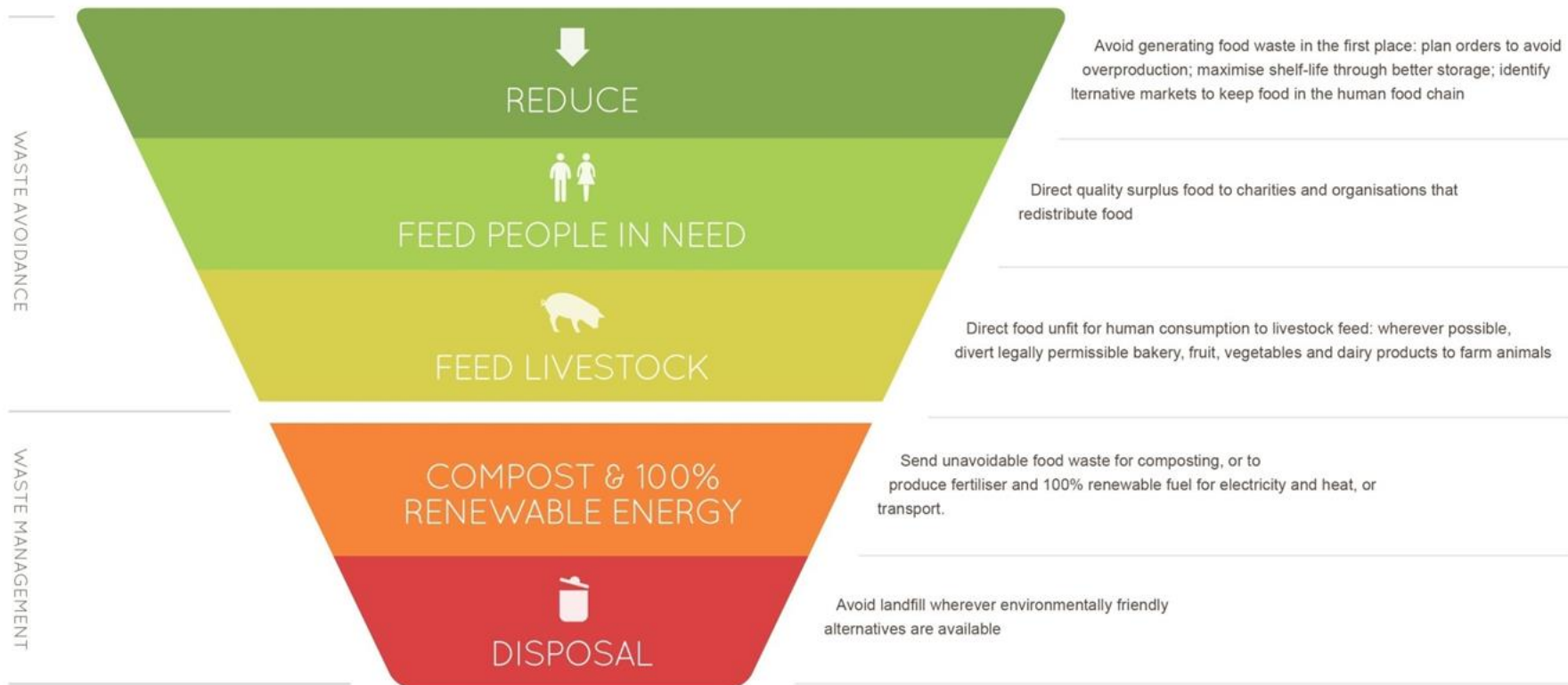
- Partener ONG din afara României: [www.foodwaste.ch](http://www.foodwaste.ch) (Elveția)
- Partener ONG din România: Centrul de Resurse pentru Participare Publică ([www.ce-re.ro](http://www.ce-re.ro))

PROIECT CO-FINANȚAT PRINTR-UN GRANT DIN PARTEA ELVEȚIEI PRIN INTERMEDIUL CONTRIBUȚIEI ELVEȚIENE PENTRU UNIUNEA EUROPEANĂ EXTINSĂ





## Măsuri potențiale



PROIECT CO-FINANȚAT PRINTR-UN GRANT DIN PARTEA ELVEȚIEI PRIN INTERMEDIUL CONTRIBUȚIEI ELVEȚIENE PENTRU UNIUNEA EUROPEANĂ EXTINSĂ





# Obiective

- O1:** Identificarea surselor și cauzelor risipei de hrană și a căilor potențiale de reducere prin realizarea unui studiu la nivel național.
- O2:** Promovarea pe agenda guvernamentală și parlamentară a măsurilor privind reducerea pierderilor și a risipei de alimente în România.
- O3:** Informarea și implicarea publicului larg în domeniul risipei de hrană, în vederea reducerii acesteia.
- OD:** Întărirea capacității organizatorice a Asociației MaiMultVerde și a altor organizații din sectorul ONG în vederea dezvoltării de rețele și campanii de informare, advocacy, antreprenariat și servicii de consultanță privind combaterea risipei de alimente.

Proiectul identifică modul în care modelul elvețian (redirecționarea hranei, înainte de momentul expirării, către grupuri dezavantajate, prin intermediul unităților alimentare cu caracter social) poate fi replicat în România.

PROIECT CO-FINANȚAT PRINTR-UN GRANT DIN PARTEA ELVEȚIEI PRIN INTERMEDIUL CONTRIBUȚIEI  
ELVEȚIENE PENTRU UNIUNEA EUROPEANĂ EXTINSĂ



# Activități – categorii

## Documentare

- Realizarea studiului privind risipa de hrană în România
- Consultarea factorilor interesați (producători, procesatori, comercianți, HoReCa, consumatori, legislativ, executiv)
- Studiul legislației și a bunelor practici europene

## Informare (public)

- [www.foodwaste.ro](http://www.foodwaste.ro)
- Campanie comunicare publică (expoziție, filme documentare, caravana, simpozion, târguri și expoziții, acțiuni în magazine)

## Instruire

- Workshop (ONG) – antreprenariat & advocacy

## Advocacy

- Coaliția „România împotriva risipei de hrană” (ONG)
- Grupuri de lucru

PROIECT CO-FINANȚAT PRINTR-UN GRANT DIN PARTEA ELVEȚIEI PRIN INTERMEDIUL CONTRIBUȚIEI ELVEȚIENE PENTRU UNIUNEA EUROPEANĂ EXTINSĂ



# Rezultate preliminare studiu (1)

## generale

Studiul urmărește **tot lanțul de distribuție**, de la producători și importatori, la consumatorii din mediul urban.

Rezultatele studiului conduc la **identificarea, analizarea și ierarhizarea problemelor** legate de tematica abordată și vor sta la baza elaborării strategiei și a planului de acțiune al campaniei de advocacy, derulată în scopul promovării pe agenda guvernamentală și parlamentară a măsurilor privind reducerea pierderilor și a risipei de alimente.

## Concluzii preliminare

- Pierderile (materiale) împărțite între **consumatori (50%)** și **producători / procesatori (44%)**. Doar 6% din pierdere este suportată de sectorul de retail.
- Model de “business” cvasi-unic (cu minime excepții de valorificare), centrat pe predarea alimentelor impropriei consumului uman în vederea distrugerii (Protan).
- Excepții de preluare / valorificare: Somaro, Patriarhia Română.
- Nivel redus de transparență în toate sectoarele.
- Problema (risipa mare, valorificare minimă a surplusului) este agravată de lipsa unei strategii naționale privind gestiunea deșeurilor municipale, care înglobează nediferențiat (deci fără posibilitatea valorificării) deșeurile alimentare.

**Categoriile de măsuri necesare: (1) Informații referitoare la alimente, (2) Reguli privind igiena și (3) Standarde de comercializare.**

PROIECT CO-FINANȚAT PRINTR-UN GRANT DIN PARTEA ELVEȚIEI PRIN INTERMEDIUL CONTRIBUȚIEI ELVEȚIENE PENTRU UNIUNEA EUROPEANĂ EXTINSĂ



# Rezultate preliminare studiu (2)

## sectorul comercial

### Bariere legislative

- legislația actuală încurajează modelul descris anterior (-);
- în proces legislativ legea dedicată (+); în curs de realizare studiu IBA la nivel național (+);
- lipsa corelării donațiilor cu legislația privind sponsorizările (deductibilitate);
- solicitarea reducerii / eliminării TVA la alimente donate;
- neclarități în ceea ce privește răspunderea privind produsele (post-donație);
- neclarități privind terminologia (“expiră la data de ...” “a se consuma de preferință înainte de ...”) și statutul produselor (forme acceptate de valorificare) în afara acestor termene;
- lipsa clarității în ceea ce privește formele de valorificare permise (port-donație, gratuit vs contra cost).

### Bariere logistice

- Capacitate redusă a sectorului ONG / business social de preluare a surplusului, cu respectarea normelor igienico-sanitare în vigoare și respectarea unor fluxuri constante.
- Lipsa instrumentelor de finanțare pentru dezvoltarea capacităților (de transport, refrigerare, stocare, distribuție etc.)
- Lipsa băncilor de alimente la nivelul administrațiilor locale / centrale.
- Lipsa unei practici privind trasabilitatea produselor alimentare.

PROIECT CO-FINANȚAT PRINTR-UN GRANT DIN PARTEA ELVEȚIEI PRIN INTERMEDIUL CONTRIBUȚIEI ELVEȚIENE PENTRU UNIUNEA EUROPEANĂ EXTINSĂ



# Rezultate preliminare studiu (3)

## legislativ

### Practici europene de succes / de urmat

- Ghid privind interpretarea durabilității minime a produselor alimentare pentru băncile alimentare și organizațiile de caritate în **Belgia** – ghid pentru evaluarea conservării produselor alimentare după ce acestea au atins sau au depășit termenul de durabilitate minimă;
- Interpretarea trasabilității produselor alimentare în **Belgia** – conform căreia lista retailerilor/ producătorilor care au donat produse alimentare poate servi drept dovadă la etapa de intrare a produselor, iar lista băncilor de alimente și organizațiilor de caritate poate servi drept dovadă pentru etapa de ieșire a produselor din circuitul alimentar, simplificând astfel sarcinile birocratice pentru procesul de donare a alimentelor;
- Legea bunului samaritean din **Italia** - identifică banca alimentară ca fiind consumatorul final al produselor donate;
- Interpretarea Directivei privind TVA-ul în **Belgia** – este vorba despre o Decizie a Belgiei care clarifică recomandările Comisiei Europene de stabilire a valorii produselor alimentare apropiate de data expirării, foarte scăzute sau chiar la zero;
- Stimulente fiscale în **Franța** – Donatorii de alimente se califică pentru un credit fiscal egal cu 60% din valoarea produselor alimentare donate, până la o limită de 0,5% din veniturile companiilor supuse impozitului pe profit;
- Aplicarea ierarhiei deșeurilor alimentare în **Franța** – fiind mult mai scump pentru companii să trimită alimentele care nu mai pot fi puse pe piață, către digestia anaerobă decât să le doneze băncilor alimentare, trimițând astfel semnale financiare adecvate în raport cu ierarhia deșeurilor.

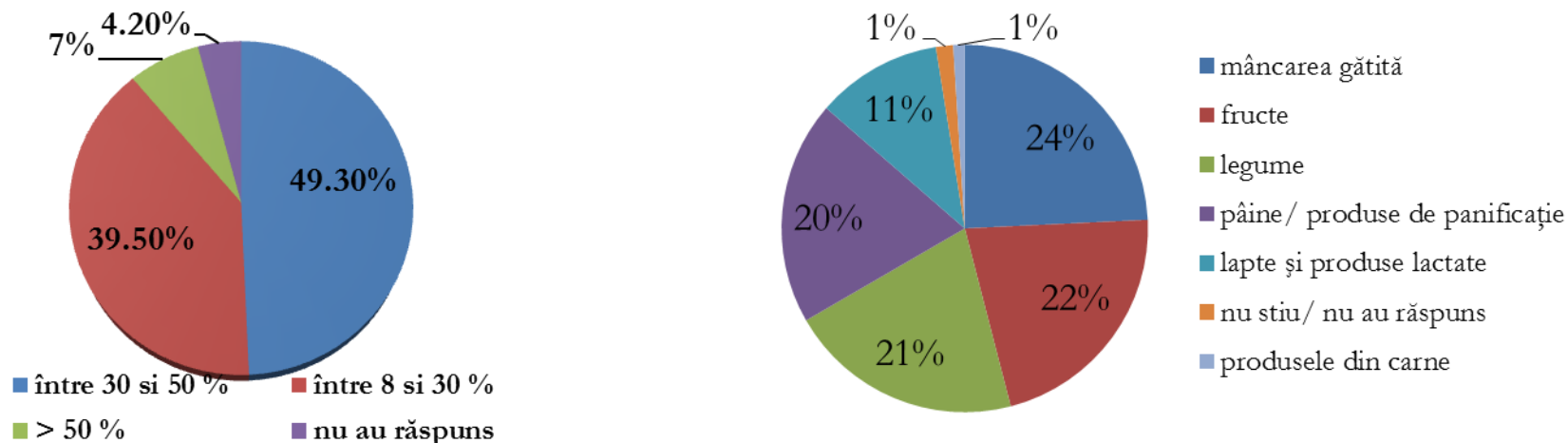
PROIECT CO-FINANȚAT PRINTR-UN GRANT DIN PARTEA ELVEȚIEI PRIN INTERMEDIUL CONTRIBUȚIEI ELVEȚIENE PENTRU UNIUNEA EUROPEANĂ EXTINSĂ



## Rezultate preliminare studiu (4)

consumatori

Procent cheltuit din venitul lunar pentru alimente – Risipa la nivelul consumatorilor (50%)



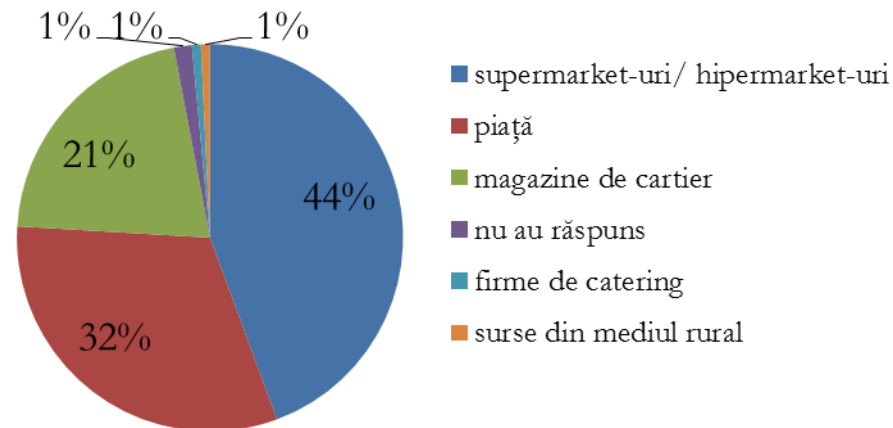
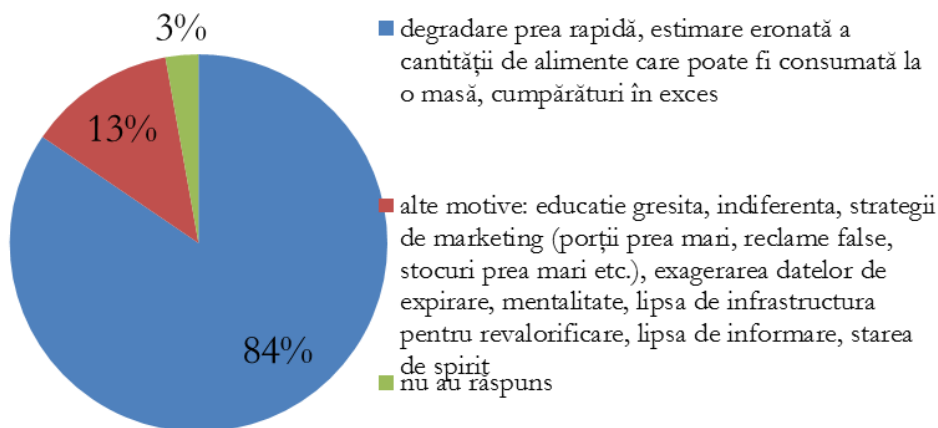
PROIECT CO-FINANȚAT PRINTR-UN GRANT DIN PARTEA ELVEȚIEI PRIN INTERMEDIUL CONTRIBUȚIEI ELVEȚIENE PENTRU UNIUNEA EUROPEANĂ EXTINSĂ



# Rezultate preliminare studiu (5)

consumatori

De ce? | De unde?



**PRIORITĂȚI: 1. Educație | 2. Infrastructură valorificare**

PROIECT CO-FINANȚAT PRINTR-UN GRANT DIN PARTEA ELVEȚIEI PRIN INTERMEDIUL CONTRIBUȚIEI ELVEȚIENE PENTRU UNIUNEA EUROPEANĂ EXTINSĂ





PROGRAMUL DE COOPERARE ELVEȚIANO-ROMÂN  
SWISS-ROMANIAN COOPERATION PROGRAMME



# România împotriva risipei de hrană



Parteneri:



PROIECT CO-FINANȚAT PRINTR-UN GRANT DIN PARTEA ELVEȚIEI PRIN INTERMEDIUL CONTRIBUȚIEI  
ELVEȚIENE PENTRU UNIUNEA EUROPEANĂ EXTINSĂ